

## Despre boli: simptome și tratamente

Vă rugăm contactați medicul dacă prezentați unul dintre simptomele descrise în continuare.



... Boala Lyme (borelioza) se manifestă prin următoarele simptome care apar, de obicei, în 30 de zile de la momentul mușcăturii:



- erupție cutanată roșie, de formă circulară, în jurul mușcăturii;
- simptome asemănătoare celor de gripă, de exemplu, febră, oboseală și dureri de cap.

Cele mai multe cazuri de borelioză pot fi tratate, prin administrare de antibiotice timp de câteva săptămâni. Netratată, însă, boala poate provoca infecții ale inimii, articulațiilor și sistemului nervos.



... Febra recurentă se caracterizează prin următoarele simptome care apar, de obicei, în 3 săptămâni de la momentul mușcăturii:

- episoade repetate de febră adesea însoțite de dureri de cap, dureri musculare și de articulații și greață.

Numărul episoadelor de febră este foarte variabil, iar intervalul dintre ele este cuprins între 4 și 14 zile. Tratamentul recomandat pentru febra recurentă transmisă de căpușe este administrarea de tetraciclină sau doxiciclină. Cazurile de deces sunt foarte rare.



... Encefalita de căpușe este asociată următoarele simptome care, de obicei, apar în 4 săptămâni de la momentul mușcăturii:

- febră, oboseală, dureri de cap, dureri musculare și greață.

Faza avansată a bolii implică sistemul nervos, cu simptome similare celor de meningită, și necesită spitalizare. În prezent, nu există niciun tratament pentru encefalita de căpușe. Deși cazurile de deces sunt rare, există un risc considerabil de efecte neurologice de lungă durată. Vaccinarea prealabilă și luarea măsurilor de protecție împotriva mușcăturilor de căpușe sunt extrem de importante atunci când vizitați o regiune endemică.



... Febra hemoragică Crimeea-Congo se manifestă prin următoarele simptome (simptomele inițiale apar în 30 de zile de la momentul mușcăturii):

- febră, dureri musculare, amețeli;
- dureri abdominale și vărsături;
- sângerări.

În prezent, nu există niciun tratament pentru febra hemoragică Crimeea-Congo, care poate fi mortală. Prin urmare, este extrem de important să luați măsuri preventive când vizitați regiuni endemice.

## Informații despre bolile transmise de căpușe



**Căpușele pot transmite boli grave**



### Căpușele pot transmite boli grave

Căpușele sunt foarte mici și se hrănesc cu sânge de mamifere, reptile și păsări, de la care pot lua bacterii sau virusuri.

Căpușele pot mușca și oamenii care trec prin mediul lor de viață.

Cu toate că mușcătura de căpușe nu este, în sine, periculoasă, există riscul ca acestea să transmită infecții în sânge atunci când se hrănesc și să provoace boli grave.



Ciclul de viață al căpușelor cuprinde următoarele stadii de dezvoltare: ou, larvă, nimfă și căpușă adultă. În ultimele trei stadii, căpușele pot mușca și transmite boli.

*Dimensiunile pot diferi considerabil, în funcție de specia de căpușe.*

În Europa, bolile transmise de căpușe la oameni sunt:

- encefalita de căpușe
- boala Lyme (borelioză)
- febra recurentă
- febra hemoragică Crimeea-Congo

Aceste boli apar în regiuni diferite unde există căpușe infectate care pot transmite boala.



MINISTERUL SĂNĂTĂȚII



INSTITUTUL NAȚIONAL DE SĂNĂTATE PUBLICĂ

CNSBN

CENTRUL NAȚIONAL DE SUPRAVEGHERE A BOLILOR NETRANSMISIBILE



CENTRUL NAȚIONAL DE SUPRAVEGHERE ȘI CONTROL AL BOLILOR TRANSMISIBILE



MINISTERUL SĂNĂTĂȚII



INSTITUTUL NAȚIONAL DE SĂNĂTATE PUBLICĂ

## Informați-vă despre riscul mușcăturii de căpușă

Căpușele sunt prezente atât în zonele rurale, cât și în cele urbane, inclusiv în numeroase locații populare pentru activități în aer liber și turism.

Persoanele care trăiesc în zonele rurale sau le vizitează sunt cele mai expuse riscului de a fi mușcate de căpușe, dar acestea există și în locațiile pentru picnicuri, în parcuri și grădini.

Riscul este mai mare atunci când practicați activități în aer liber, cum ar fi campingul în natură, drumeții, ciclism, alpinism, pescuit sau vânătoare.

Dacă vizitați o zonă în care există căpușe infectate, asigurați-vă că știți cum să preveniți și să detectați mușcăturile de căpușă.



### Măsuri preventive

**Encefalita de căpușe poate fi prevenită prin vaccin.** Vaccinarea se recomandă persoanelor care intenționează să călătorească și să rămână într-un loc unde encefalita de căpușe este endemică de peste trei săptămâni, precum și celor care intenționează să viziteze zone rurale din regiuni endemice sau care au în plan să campeze. Vă rugăm să solicitați mai multe informații de la medicul dumneavoastră cu cel puțin o lună



înainte de a pleca în călătorie și luați în considerare că sunt necesare mai multe doze de vaccin pentru o protecție eficientă. De asemenea, trebuie să știți că acest vaccin nu vă protejează împotriva altor boli transmise de căpușe. Întrucât celelalte boli transmise de aceste insecte, boala Lyme (borelioza), febra recurentă și febra hemoragică Crimeea-Congo nu pot fi prevenite prin vaccinare, este important să vă protejați singuri împotriva mușcăturii de căpușă.

### Evitați sau reduceți la minim expunerea la mușcătura de căpușă



- Folosiți un produs insectifug.
- Acoperiți-vă brațele și picioarele, purtând îmbrăcăminte cu mânecă lungă, pantaloni lungi, ghete și trageți șosetele peste pantaloni.
- Folosiți haine și păaturi pentru picnic deschise la culoare, pentru a putea detecta ușor căpușele.
- Folosiți plase anti-insecte în jurul patului și folie de protecție atunci când dormiți pe pământ sau în cort.
- Mergeți pe mijlocul cărărilor și evitați să vă atingeți cu corpul de plantele din jur.

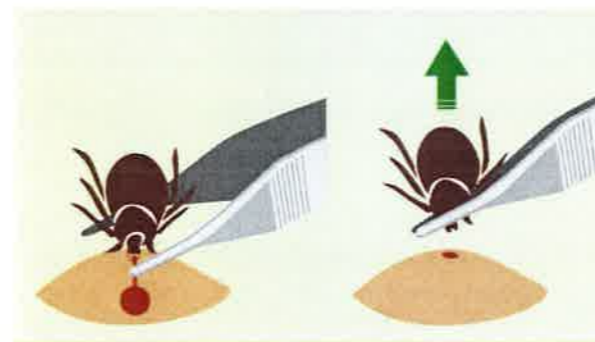
## Îndepărtarea imediată și corectă a căpușelor

**Riscul de infecție este mai mic atunci când căpușa este detectată și îndepărtată imediat.**

Deoarece sunt foarte mici și de obicei, mușcăturile lor nu este dureroasă, căpușele pot trece ușor neobservate pe corp. De aceea, este important să vă controlați cu atenție, atât pe dumneavoastră, cât și pe copiii dumneavoastră, precum și îmbrăcămintea, după ce ați vizitat locuri în care pot exista căpușe.



→ Controlați tot corpul, acordând atenție specială zonei axilare, inghinale, picioarelor, zonei ombilicale, gâtului și capului. La copii, căpușele sunt adesea detectate pe cap, la rădăcina firului de păr. De obicei, mușcătura de căpușă are aspectul unei mici umflături închise la culoare cu o coajă care nu poate fi înlăturată la pieptănat. O lupă poate fi de folos.



→ Este important să se înlătorească căpușa în întregime, fără a rupe partea posterioară a corpului, pentru a nu-i lăsa capul înfipt în rană. Căpușa trebuie îndepărtată cu o pensetă fixată cât mai

aproape de piele, trăgând cu atenție și dintr-o singură mișcare, fără a o smulge sau răsuci. Nu striviți corpul căpușei și nu aplicați căldură sau vreo substanță pe ea, deoarece acest lucru ar putea determina vărsarea conținutului stomacal al căpușei în rană și, implicit, transmiterea bacteriilor sau a virusului.



→ Ținând-o în pensetă, înfășurați căpușa în hârtie igienică și aruncați-o la toaletă. Apoi spălați rana cu apă caldă și săpun și aplicați o soluție antiseptică, de exemplu, spirt sau iod, pe zona afectată.

→ După înlăturarea căpușei, este posibil ca o mică parte din aparatul său bucal să rămână în rană. Aceasta nu este periculoasă și va dispărea după câteva zile, odată cu rana. Totuși, dacă leziunea nu începe să se vindece după câteva zile, trebuie să consultați un medic, întrucât aceasta ar putea indica o infecție (rar).

Notați data la care ați fost mușcat de căpușă și, în perioada următoare, fiți atenți la simptome caracteristice bolilor transmise de căpușe.

**În cazul în care vă îmbolnăviți în termen de o lună de la data mușcăturii, trebuie să informați medicul despre data și locul acesteia.**